



**T.C  
KOCAELİ VALİLİĞİ  
İL TARIM MÜDÜRLÜĞÜ**

**2010-2014  
STRATEJİK PLANI**

**KOCAELİ TARIM İL MÜDÜRLÜĞÜ  
Ovacık Mah.Burçak Sok.No:15  
İzmit/ KOCAELİ  
Tel: 0 262 311 69 95- 311 6985, Faks: 0 262 311 7006**

**[www.kocaeli-tarim.gov.tr](http://www.kocaeli-tarim.gov.tr)**



# İÇİNDEKİLER

## Önsöz

### I.Stratejik Plan, Amaç ,Kapsam ve Tanımlar

- 1.1 Stratejik Plan Nedir?
- 1.2 Amaç, Kapsam ve Tanımlar
- 1.3 Stratejik Plan nasıl hazırlandı

### II. Genel Bilgiler

- 2.1 Kocaeli Arazi Varlığı
  - 2.1.1 Tarımın Sektörel Yapıdaki durumu
  - 2.1.2 Arazi Varlığı ve Nüfus
  - 2.1.3 Arazi Kullanım durumu
    - 2.1.3.1 Sulu Kuru Tarım Arazi Varlığı
- 2.2 Kocaeli'nde Tarımsal Üretim
  - 2.2.1 Tarımsal Alanların Kullanım amaçlarına göre dağılımı
  - 2.2.2 Bitkisel Üretim
  - 2.2.3 Hayvan Varlıkları
    - 2.2.3.1 Kocaeli İli 2008 yılı Hayvan Mevcutları
    - 2.2.3.2 Kocaeli İli 2008 yılı İlçe Bazında Ticari Kanatlı Mevcutları
    - 2.2.3.3 Su Ürünleri İşletmeleri
- 2.3 Kocaeli ilinde Gıda ve Denetim Hizmetleri
- 2.4 İlimizde Faaliyet gösteren Kuruluşlar
  - 2.4.1 İlimizin mevcut Tarımsal Koop., Birlik ve Bayi Durumu

### III. Stratejik planlama süreci

- 3.1 Mevcut durum
  - 3.1.1 Organizasyon Şeması
  - 3.1.2 Personel Durumu
    - 3.1.2.1 Personel Nitelikleri Analiz formu
  - 3.1.3 Varlık Analizi
    - 3.1.3.1 Araçlar
    - 3.1.3.2 Bina Varlığı
    - 3.1.3.3 Arsa- Arazi
- 3.2 Paydaşlar
- 3.3 Özdeğerlendirme ( SWOT ANALİZİ)



#### **IV. Stratejik Plan**

4.1 Stratejik Amaçlar

4.2 Misyon

4.3 Vizyon

#### **V. Stratejik Hedefler**

#### **VI. Maliyet Tabloları**





## ÖNSÖZ

Kamu stratejik planlamalarında amaç, kamu kaynaklarını daha etkin kullanarak, kentin ve ülkenin ihtiyaçlarına cevap verebilmek; kaynakların kısıtlı olduğunu göz önünde bulundurarak, ihtiyaçlar arasında öncelik ve planlama çalışması yapmak; tüm bu çalışmaları yaparken kurumlara bütçe disiplini, katılımcılık, izleme, değerlendirme alışkanlığı ve hesap verme sorumluluğu kazandırmaktır.

Stratejik planlama yaklaşımı, Türkiye’de uzun yıllardır mevcut olan hedeflere ve bütçe esasına göre yönetim anlayışını geliştirerek ihtiyaç analizlerine dayandırılmış daha uzun vadeli planlamaların yapılmasına imkan sağlayacaktır.

Ülkemizde tarım sektörü, insanların beslenmesi, istihdamı, ekonomiye katkısı ve ihracat potansiyeli bakımından büyük önem taşımaktadır.Ülkemizin sahip olduğu tarımsal kaynakların tespiti, geliştirilmesi, amacına uygun kullanılması ve bu çalışmaların kaynakları kullananlarla beraber planlanması ülkemiz tarımının gelişmesine katkı sağlayacaktır. Bu bağlamda İl Tarım Stratejik Planı, İlimizde mevcut kaynakların analiz edilmesi suretiyle ihtiyaçların belirlenmesi ve potansiyelin verimli bir şekilde kullanılmasına yönelik stratejiler geliştirerek, bölgeye uygun tarımsal program ve projelerin hayata geçirilmesine rehberlik etmektedir.

2010-2014 Stratejik Tarım Planında, sahip olduğumuz kaynaklar çerçevesinde stratejik planda yer alan amaçlara ulaşmayı , faaliyet ve projelerimizi hayata geçirerek Kocaeli Çiftçisine kaliteli ve etkin hizmet sunmayı hedefliyoruz.

Çalışmalarda emeği bulunan herkese teşekkür eder, sevgi ve saygılarımı sunarım.

**Ercan TOPACA**  
**Kocaeli Valisi**



## GİRİŞ

Tarım sektörü, gerek insanların zorunlu besin ihtiyacının karşılanması gerekse temel sanayi hammaddelerini üreten bir sektör olmasından dolayı, tüm dünya nüfusu ve ülke sanayileri gibi ülkemiz içinde büyük önem taşımaktadır.

Ülkemizde tarım sektörü toplam nüfusun yaklaşık % 35'ini ulusal gelirimizi % 15'ini ve istihdamın ise % 45'ini oluşturan çok önemli ve özel bir faaliyet alanıdır.

Jeopolitik konumu nedeniyle, ülkemizin en gelişmiş ili olan İstanbul ile Anadolu geçiş güzergahı üzerinde bulunan Kocaeli, büyük sanayi ve ticari kuruluşları, sahip olduğu limanlarıyla önemli bir sanayi şehri olup, 341.847 ha yüzölçümünün 125.528 ha alanında tarım yapılmaktadır. Bu rakam toplam alanın % 37'sine tekabül etmektedir.

İlimiz için; Avrupa Birliği uyum sürecinde, kırsal alandaki sorunların tespiti ve bu sorunlara kalıcı çözümler bulunması öncelikli bir konudur. Çiftçilerimizin iç ve dış pazarlar için üretim yapar hale gelmeleri, daha iyi gelir düzeyine kavuşabilmeleri için üretim kaynaklarının daha etkin kullanmaları gerekmektedir. Bunun için İl stratejik Planının hazırlanması; tarımsal kaynakların ve problemlerin belirlenmesi, kaynak ve potansiyelin değerlendirerek verimliliğin ve çiftçi gelirinin artırılması, Kırsal kesimin hayat şartlarının iyileştirilmesi, gıda güvenliği ve güvencesinin sağlanması, çevreye duyarlı sürdürülebilir bir tarımsal üretim için gerekli adımların atılması açısından önemlidir.

Kocaeli Tarım İl Müdürlüğü olarak Stratejik Plan hazırlama amacımız; tarım sektöründe; planlı ve somut programlara dayalı hizmet üretmek, kurum kaynaklarının etkin ve verimli kullanılmasını sağlayacak şekilde yatırım programlarını ve bütçe çalışmaları yapmaktır.

Bu itibarla, Stratejik Planlama ve uygulamaları ile, vatandaş odaklı, kaliteli, etkili ve hızlı hizmet sunulması sağlanacaktır.

Tüm bu yaklaşımlar doğrultusunda hedefimiz, kurumlar arası entegrasyonun sağlandığı, çiftçi refahının azami korunduğu, insan sağlığı ve çevreye güvenli ürünlerin üretildiği, dinamik, yapısal değişimlere hızla adaptasyon sağlayan bir tarım sektörü oluşturmaktır.

Bu bağlamda, yöre halkının yaşam standardını yükseltmeye yönelik ihtiyaçlarının tespit edilmesi, bunların en kısa yoldan çözüme kavuşturulması için gerekli çalışmaların yapılmasına ışık tutması amacıyla hazırlanan ve tarımsal planlamanın yerelleşmesi anlamına gelen Stratejik Tarım Planı; Kocaeli Çiftçisine yönelik yatırım ve hizmetler için yol gösterici olacaktır.

**Abdullah ÖZTÜRK**  
**İl Müdürü**



# I. STRATEJİK PLAN, AMAÇ, KAPSAM VE TANIMLAR

## 1.1 STRATEJİK PLAN NEDİR?

Strateji, bir kurumun güttüğü siyasete uygun olarak seçtiği hedeflere ulaşmak üzere aldığı her alandaki tedbirler ve her türlü aracın kullanılması olarak ifade edilmektedir. Planlama ise, ulaşılmak istenen hedeflerin tespit edilerek bu hedeflere en iyi şekilde ulaşmanın yolunun belirleme işlemidir. Bir bakıma, planlama nereye, ne zaman, nasıl niçin, hangi araç ve yöntemle, nerede ve kimler aracılığı ile ulaşılabileceğinin belirlenmesi demektir. Planlar; kurumların kaynaklarının hızlı, adil ve ekonomik bir şekilde kullanılmasını sağlar. Plansız yapılan hizmet ve yatırımlar, kaynak ve zaman israfının yanında, hizmet ve yatırımlarda gecikmelere neden olabilmektedir.

Stratejik planlama faaliyetleri bir kurumun hem amaçlarına ulaşmasına yardımcı olur hem de kurumsallaşmasına destek sağlar. Stratejik plan, kurumun gelişim hedeflerini belirleyen, bu hedeflere ulaşmada izlenecek stratejileri ortaya koyan ve kuruma vizyon kazandıran bir plandır. Bu özellikleri ile stratejik plan, yapılacak çalışmalara yön verecek, önceliklerin tespitine yardımcı olacak ve kurumun sürekli gelişimini garanti altına alacaktır. Stratejik plan içerisinde kurumun ilkeleri, değer yargıları, misyonu, vizyonu ve değerlendirme ölçütleri bulunacağı için kurum gelişiminden amaçlananlar da açığa kavuşmaktadır.

Stratejik plan, kurumun politika öncelikleri, ilgili mevzuat ve benimsediği temel ilkeler çerçevesinde mevcut durumunu gözden geçirerek gelecekte öngördüğü vizyonun gerçekleşmesi için amaçlarını, ölçülebilir hedeflerini ve bunlara ulaşmayı mümkün kılacak yöntemleri kurumsal öncelikler ve kaynak ihtiyaçları ile birlikte ortaya koyan ve gerçekleştirmelerin önceden belirlenmiş olan göstergeler doğrultusunda izlenip ölçülebildiği, katılımcı yöntemlerle hazırlanan planlardır.

Bu çerçevede stratejik planlama;

**Sonuçların planlamasıdır** : Girdilere değil, kamu hizmetleri ile elde edilecek sonuçlara odaklıdır.

**Değişimin planlanmasıdır** : Değişimin istenilen yönde olabilmesini sağlamaya gayret eder ve değişimi destekler. Dinamiktir ve geleceği yönlendirir. Düzenli olarak gözden geçirilmesi ve değişen şartlara göre uyarlanması gerekir.

**Gerçekçidir** : Arzu edilen ve ulaşılabilir bir geleceği resmeder.

**Kaliteli Yönetimin Aracıdır** : Disiplinli ve sistemli bir şekilde, bir kuruluşun kendisini nasıl tanımladığını, neler yaptığını ve yaptığı şeyleri niçin yaptığını değerlendirmesi, şekillendirmesi ve bunlara rehberlik eden temel kararları ve eylemleri üretmesidir.



**Hesap verme sorumluluğuna temel oluşturur.** : Sonuçların nasıl ve ne ölçüde gerçekleştirildiğinin izlenmesine, değerlendirilmesine ve denetlenmesine temel oluşturur.

**Katılımcı bir yaklaşımdır** : Stratejik planlama sürecinin kuruluşun en üst düzey yetkilisi tarafından tam olarak desteklenmesi şarttır. Bununla beraber, ilgili tarafların, diğer yetkililerin, idarecilerin ve her düzeydeki personelin katkısı, ortak çabası ve desteği olmaksızın, stratejik planlama başarıya ulaşamaz.

**Stratejik planlamada olması gereken temel unsurlar;**

- Durum analizi (Özet)
- Katılımcılığın nasıl sağlandığına ilişkin açıklama
- Misyon, vizyon, temel değerler
- En az bir amaç
- Her amacın altında en az bir hedef
- Tüm amaç ve hedefleri içeren beş yıllık tahmini maliyet tablosu



## 1.2 AMAÇ

Kocaeli Tarım İl Müdürlüğü olarak Stratejik Plan hazırlama amacımız; tarım sektöründe; planlı ve somut programlara dayalı hizmet üretmek, kurum kaynaklarının etkin ve verimli kullanılmasını sağlayacak şekilde yatırım programlarını ve bütçe çalışmaları yapmaktır.

Bu itibarla, Stratejik Planlama ve uygulamaları ile, vatandaş odaklı , kaliteli, etkili ve hızlı hizmet sunulması sağlanacaktır.

## KAPSAM

Hazırlanan Stratejik Plan, faaliyet alanımız olan Tarım Sektörünün sorunları ve ihtiyaçları esas alınarak, 5 yıllık dönemde sorunların çözümü için proje ve çalışmaları kapsar.

## TANIMLAR

**Misyon:** Kuruluşun varlık amacını, hizmetin yerine getirilme amacını ifade eder.Misyon özlü, açık ve çarpıcı şekilde, yasal düzenlemelerle kuruluşa verilmiş olan görev ve yetkiler çerçevesinde, kuruluşun sunduğu hizmet veya ürünleri tanımlayarak ve hizmet sunduğu kişi ve kuruluşları belirtir.

**Vizyon :** Kişi ve Kuruluşun ulaşmayı arzu ettiği gelecektir.

**Strateji:** Bir kişi ve kuruluşun kendi vizyonuna ulaşmak için bütün kaynak ve enerjisini yoğunlaşmış bir irade ile harekete geçirmesidir.

**Stratejik Amaç :** Kişi ve Kuruluşun sonraki bütün karar ve davranışının bağımlı olacağı, öncesi olmayan temel başlangıç noktasıdır.

**GZFT( SWOT) Analizi :** Kurumun **güçlü** ve **zayıf** yönlerini ile kuruluşun dışında olabilecek **fırsat** ve **tehditlerin** belirlendiği, stratejik planlamanın diğer aşamalarını etkileyen, kuruluş içi analizde ve çevre analizinde kullanılan temel yöntemlerden biridir.

**Paydaş:** Kurumun faaliyetlerinden etkilenen veya faaliyetlerini etkileyen taraftır.

**Hedef:** Kurumun amaçlarını gerçekleştirebilmesine yönelik miktar, maliyet, kalite ve zaman cinsinden ifade edilmesi gereken alt amaçtır.

**Faaliyet :** Hedeflere ulaşmayı sağlayacak olan detay çalışma adımlarıdır.

**Performans :** Yapılan işin gerçekleşen çıktısı ve kalitesidir.Daha geniş bir tanımla, verilen işlerin veya sorumlulukların ve yapılan ek katkıların organizasyonun hedeflerine katkı derecesidir.

**Performans Kriteri :** Bir kurum veya kuruluşun her tür yatırımın ortaya koyduğu getirilerin, diğer bir deyişle başarı durumunun ölçülmesinde kullanılan karşılaştırma parametreleridir.



### 1.3 STRATEJİK PLAN NASIL HAZIRLANDI

Kocaeli Tarım İl Müdürlüğü 2010-2014 Stratejik Planının oluşturulması, ortalama 3 aylık bir zamana yayılan bir sürecin sonucunda tamamlanmıştır.

Stratejik Planlama çalışmaları kapsamında bir proje ekibi kurulmuştur. Aşağıda proje ekibini isimleri belirtilmiştir.

#### PROJE EKİBİ

<b>Mehmet İNCİR</b>	<b>İl Müdürü</b>
<b>Kerim METE</b>	<b>İl Müdür Yrd.</b>
<b>Suat BAYRAKTAR</b>	<b>Proje İstatistik Şube Müdürü</b>
<b>Halide SANCAR</b>	<b>Kontrol Şube Müdürü</b>
<b>Ahmet TEKDAŞ</b>	<b>Destekleme Şube Müdürü</b>
<b>Erdinç İÇİGEN</b>	<b>Hayvan Sağlığı Şube Müdürü</b>
<b>Aykut Sami Ünal</b>	<b>Bitki Koruma Şube Müdürü</b>
<b>Turgut BAĞCI</b>	<b>Çiftçi Eğitim Şube Müdürü</b>
<b>Arzu TÜRK MENOĞLU</b>	<b>Mühendis</b>

Proje ekibi, İl Müdürü ve/veya İl Müdür Yrd. kontrolünde müteaddit defalar toplanarak stratejik plan için gerekli olan analiz ve planlama çalışmalarını kendi şube arkadaşlarının katılımını da alarak yapmışlardır.



## II. GENEL BİLGİLER

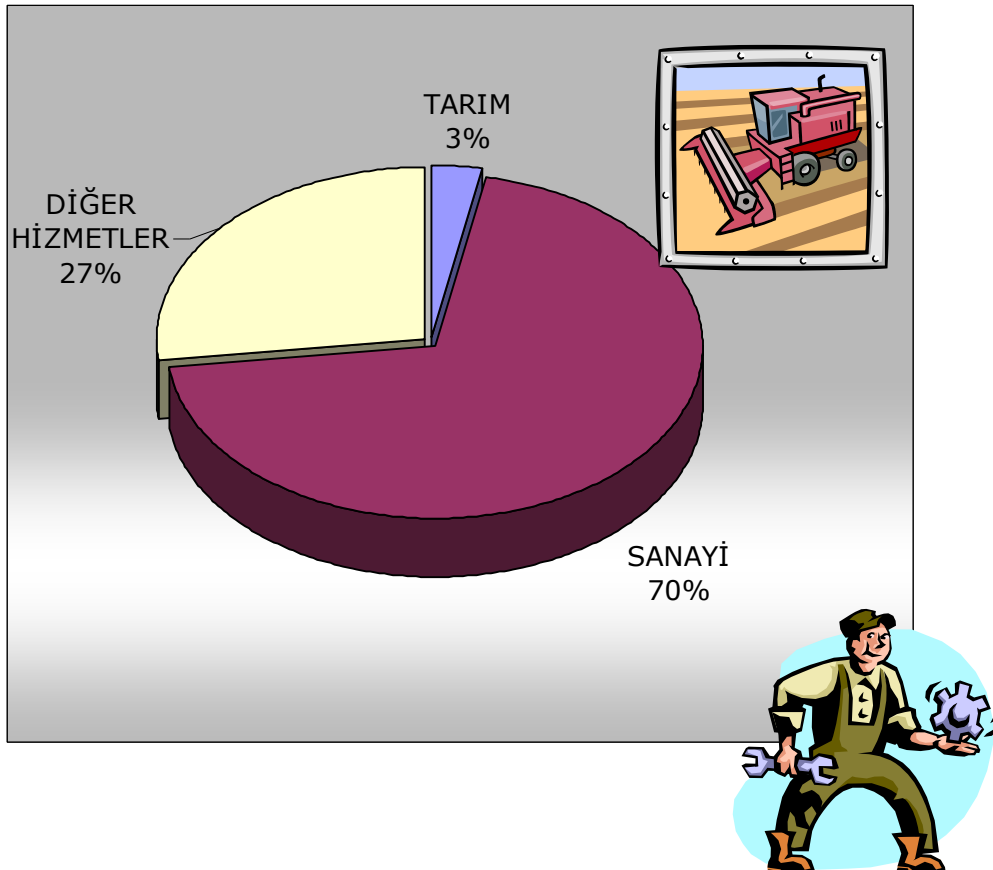
### 2.1. KOCAELİ ARAZİ VARLIĞI

#### 2.1.1 Tarımın Sektörel Yapıdaki Durumu

Kocaeli yüzölçümü itibariyle Türkiye'nin en küçük illerinden biri olmakla birlikte Ülkenin sanayi üretimi içinde, %14,7'lik üretim payı ile sanayileşme hızı bakımından ülkemizin önde gelen illerinden biri durumundadır. Kocaeli İli sınırları içerisinde tarım yapılmasına rağmen ekonomiyi yönlendiren sanayidir.

Kocaeli'nin Türkiye imalat sanayi içindeki üretim payı %13'lere ulaşmıştır. İl merkezinde verimli ovaların büyük bir kısmı sanayi kuruluşlarına ve yerleşim sahalarına kayması nedeniyle verimli topraklar tarım arazisi olmaktan çıkmıştır.

SEKTÖRLER	ORAN (%)
TARIM	3
SANAYİ	70
DİĞER HİZMETLER	27
<b>TOPLAM</b>	<b>100</b>





## 2.1.2 Arazi Varlığı ve Nüfus

İlin Yüzölçümü : 3.418,47 km<sup>2</sup>

### İLÇELER İTİBARIYLA YÜZÖLÇÜM, ŞEHİR VE KÖY NÜFUSLARI

İLÇESİ	YÜZÖLÇÜMÜ (Km <sup>2</sup> )	TOPLAM NÜFUS	ŞEHİR NÜFUSU	ORANI (%)	KÖY NÜFUSU	ORANI (%)
BAŞISKELE	215,27	66.183	62.663	94,68	3.520	5,32
ÇAYIROVA	29,02	82.494	82.494	100	0	0,00
DARICA	24,09	140.302	140.302	100	0	0,00
DERİNCE	195,59	123.136	119.704	97,21	3.432	2,79
DİLOVASI	133,17	44.258	41.643	94,09	2.615	5,91
GEBZE	422,74	297.029	282.444	95,09	14.585	4,91
GÖLCÜK	227,78	136.035	129.713	95,35	6.322	4,65
İZMİT	484,36	313.964	293.339	93,43	20.625	0,01
KANDIRA	854,72	46.984	15.151	32,25	31.833	67,75
KARAMÜRSEL	254,43	50.886	46.152	90,70	4.754	9,34
KARTEPE	269,09	90.407	82.551	91,31	7.856	8,69
KÖRFEZ	308,21	130.730	126.616	96,85	4.114	3,15
TOPLAM	3.418,47	1.522.408	1.422.752	93,45	99.656	6,55

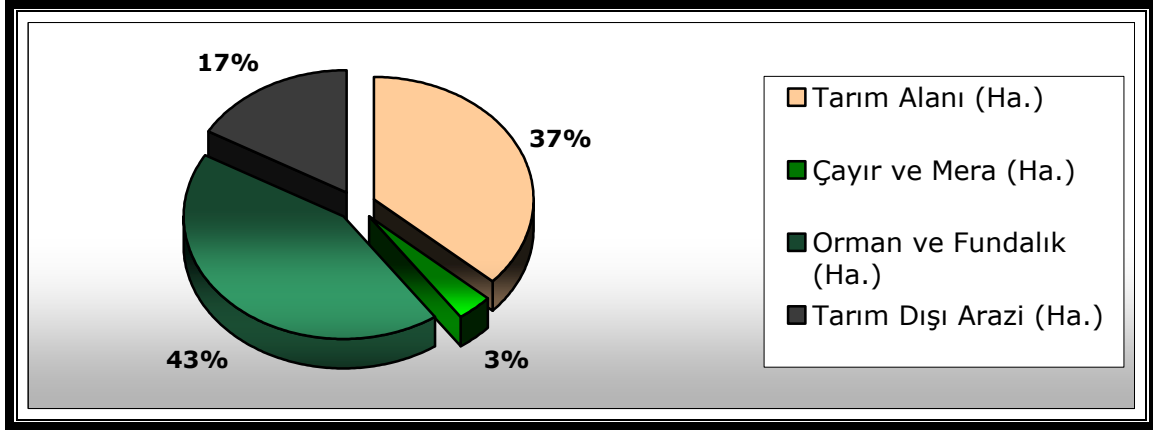
\* Nüfus verileri TÜİK Adrese Dayalı Nüfus Kayıt Sisteminden alınmıştır.



### 2.1.3 Arazi Kullanım Durumu

Kocaeli İlinin toplam arazi varlığı **341.847 hektar** olup arazi dağılımı tabloda görüldüğü gibidir.

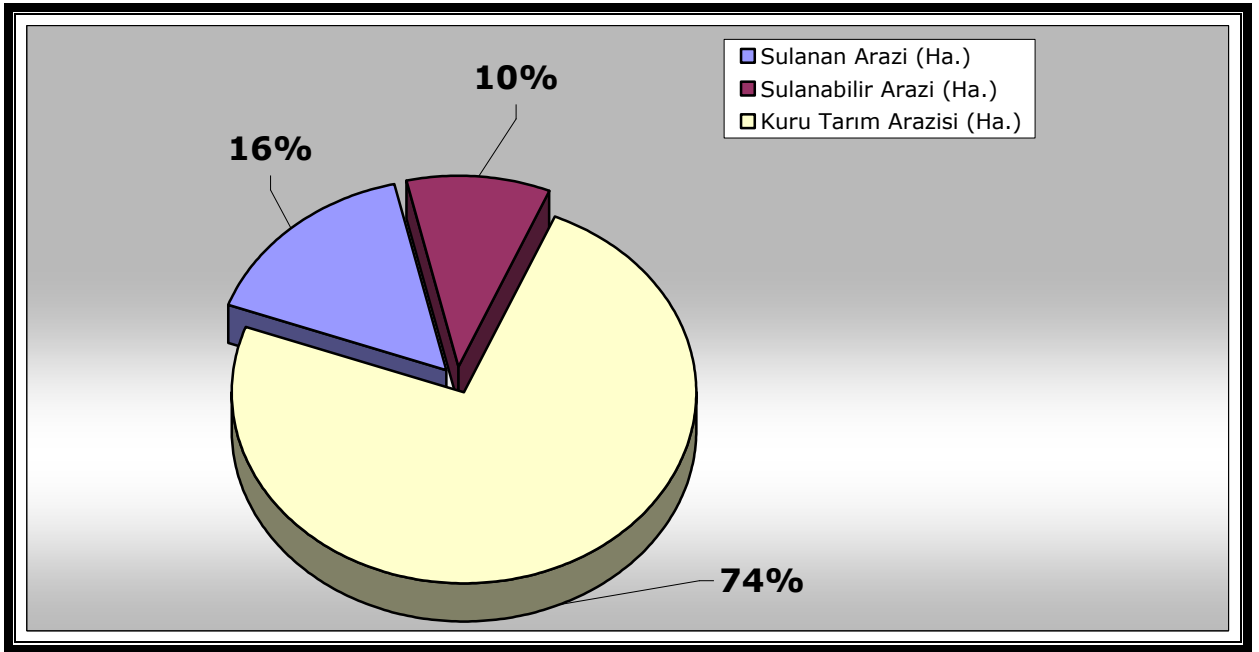
ARAZİ DAĞILIMI	YÜZÖLÇÜMÜ ( HEKTAR)
TARIM ALANI (Ha.)	126.280
ÇAYIR VE MERA (Ha.)	11.859
ORMAN VE FUNDALIK (Ha.)	147.429
TARIM DIŞI ARAZİ (Ha.)	56.279
<b>TOPLAM</b>	<b>341.847</b>





### 2.1.3.1 Sulu Kuru Tarım Arazisi Varlığı

ARAZİ	YÜZÖLÇÜMÜ ( HEKTAR)
Sulanabilir Arazi	33.450
Sulanan Arazi	12.930
Kuru Tarım Arazisi	92.830
<b>TOPLAM</b>	<b>126.280</b>





## **KOCAELİ İLİ ARAZİSİNİN KULLANIM DURUMLARINA GÖRE DAĞILIMI**

<b>İLÇELER</b>	<b>TOPLAM ALAN (Ha)</b>	<b>TARIM ALANI (Ha)</b>	<b>ORMAN VE FUNDALIK (Ha)</b>	<b>ÇAYIR VE MERA (Ha)</b>	<b>TARIM DIŞI ARAZİ (Ha)</b>
<b>BAŞISKELE</b>	<b>21.527</b>	<b>5.025</b>	<b>10.234</b>	<b>1.647</b>	<b>4.621</b>
<b>ÇAYIROVA</b>	<b>2.902</b>	<b>0</b>	<b>264</b>	<b>6</b>	<b>2.632</b>
<b>DARICA</b>	<b>2.409</b>	<b>433</b>	<b>0</b>	<b>0</b>	<b>1.976</b>
<b>DERİNCE</b>	<b>19.559</b>	<b>6.550</b>	<b>11.196</b>	<b>439</b>	<b>1.374</b>
<b>DİLOVASI</b>	<b>13.317</b>	<b>3.687</b>	<b>7.892</b>	<b>0</b>	<b>1.738</b>
<b>GEBZE</b>	<b>42.274</b>	<b>21.579</b>	<b>18.515</b>	<b>69</b>	<b>2.111</b>
<b>GÖLCÜK</b>	<b>22.778</b>	<b>905</b>	<b>13.063</b>	<b>14</b>	<b>8.796</b>
<b>İZMİT</b>	<b>48.436</b>	<b>13.556</b>	<b>13.409</b>	<b>3.643</b>	<b>17.828</b>
<b>KANDIRA</b>	<b>85.472</b>	<b>46.718</b>	<b>27.310</b>	<b>3.899</b>	<b>7.545</b>
<b>KARAMÜRSEL</b>	<b>25.443</b>	<b>12.777</b>	<b>11.084</b>	<b>56</b>	<b>1.526</b>
<b>KARTEPE</b>	<b>26.909</b>	<b>8.531</b>	<b>12.300</b>	<b>2.024</b>	<b>4.054</b>
<b>KÖRFEZ</b>	<b>30.821</b>	<b>6.519</b>	<b>22.162</b>	<b>62</b>	<b>2.078</b>
<b>TOPLAM</b>	<b>341.847</b>	<b>126.280</b>	<b>147.429</b>	<b>11.859</b>	<b>56.279</b>



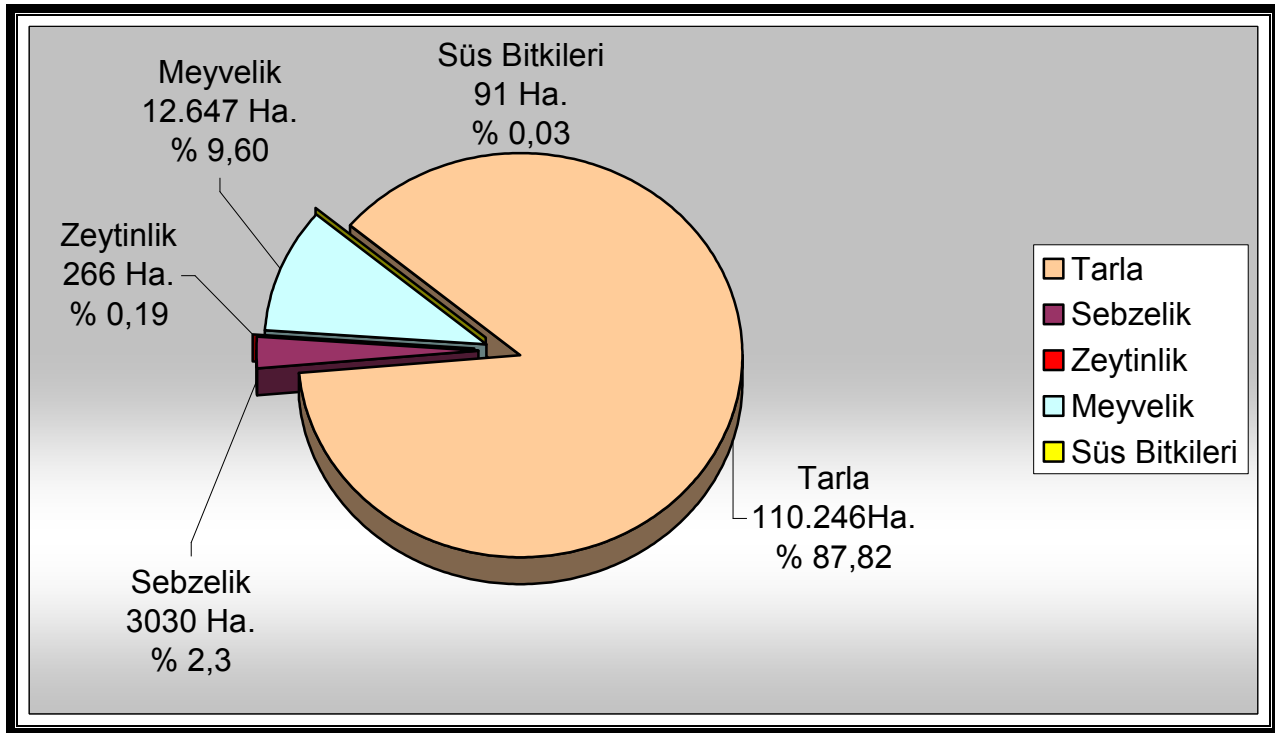
## 2.2. KOCAELİ'NDE TARIMSAL ÜRETİM

İlimize gelen yada İstanbul'a, Bursa'ya geçenler buranın bir sanayi şehri olduğunu düşünebilirler, Sektörel yapıda bu düşünce doğru olmakla birlikte, genel yapıda yanlış bir kanaattir. İlimiz 341.847 ha alana sahip olup, bunun 126.280 ha alanı tarım alanıdır. Bu rakam da toplam alanın % 37 sine tekabül etmektedir

### 2.2.1 Tarım Alanlarının Kullanım Amaçlarına Göre Dağılımı

KULLANIM AMACI	ALAN (HEKTAR)
Tarla	110.246
Sebzelik	3.030
Zeytinlik	266
Meyvelik	12.647
Süs Bitkileri	91
<b>TOPLAM</b>	<b>126.280</b>

Toplam tarım alanı içerisinde tarla alanı 110.246 Ha., Meyvelik alan 12.647 ha., Sebze üretimi yapılan alan 3.030 ha., zeytin alanı 266Ha., süs bitkileri alanı 91 ha.dır.





## 2.2.2 Bitkisel Üretim Miktarları

	EKİLEN ALAN (Ha)	ÜRETİM MİKTARI (Ton)
<b>TARLA</b>	110.246	408.653,7
<b>SEBZE</b>		
<b>AÇIKTA SEBZE YETİŞTİRİCİLİĞİ</b>	2.891	69.574,0
<b>ÖRTÜALTI SEBZE YETİLTİRİCİLİĞİ</b>	139	9.028,0
<b>TOPLAM SEBZE YET.</b>	3.030	78.602,1
<b>MEYVE</b>	12.647	50.001,96
<b>ZEYTİN</b>	266	824,47
<b>SÜS BİTKİLERİ</b>	91	5.201.850 (Adet)
<b>TOPLAM</b>	126.280	538.082 ,2Ton+ 5.201.850 Ad

**Kaynak:** T.C Kocaeli Tarım İl Müdürlüğü 2009 Yatırım, Hizmet ve Faaliyet Brifing Raporundan alınmıştır.

Tarla Ürünleri ekiliş alanı ve üretim miktarı en fazla Kandıra İlçemiz ve Merkez İlçemizde yapılmaktadır. Tarla ürünleri içerisinde hububat en fazla üretim alanı ve miktarına sahiptir. Hububat ekilişi içerisinde ekonomik düzeyde ekiliş alanı ve üretim miktarına sahip ürün dane mısırdır. 79.071 ha tarla bitkileri ekiliş alanı içerisinde yem bitkileri ekiliş alanı 12.537 Ha olup, % 16.'lık paya sahiptir.

İlimizde Karamürsel, İzmit, Gölcük, Kartepe İlçelerindeki şeftali, kivi, kiraz, elma, armut üretimiyle, Kandıra İlçemizde yapılan fındık üretimiyle, Gebze İlçemizin Kadılı bölgesinde yapılan örtüaltı üretimiyle İstanbul'un bahçesi konumundadır. Çiftçilerimizin üretimlerini modern tekniklerle yapmaları ve ürünlerini pazarlarken daha geniş bir pazar ağına sahip olabilmeleri için Kocaeli ili Tarım İl Müdürlüğü olarak çiftçilerimizin kooperatifleşmelerine çok önem veriyoruz



ÜRÜN ADI	EKİLEN ALAN (Ha)	ÜRETİM MİKTARI (Ton)
<b>TARLA ÜRÜNLERİ</b>		
<b>HUBUBAT</b>		
Buğday (Durum)	2.000	6.000
Buğday (Diğer)	28.619	89.182
Arpa (Diğer)	8.588	25.477
Yulaf (Ot)	4.290	9.350
Yulaf (Dane)	9.618	25.041
Mısır (Dane)	7.202	63.764
<b>HUBUBAT TOPLAM</b>	<b>62.725</b>	<b>240.305</b>
<b>BAKLAGİL</b>		
Fasulye (Kuru)	266	427
Nohut	24	33
<b>BAKLAGİL TOPLAM</b>	<b>291</b>	<b>428</b>
<b>ENDÜSTRİ BİTKİLERİ</b>		
Şeker Pancarı	31	1.643
Keten	1	1
Keten (Tohum)	1	0,7
Ayçiçeği	32	69
<b>ENDÜSTRİ BİTKİLERİ TOP</b>	<b>65</b>	<b>1.713,7</b>
<b>YAĞLI TOHUMLAR</b>		
Ayçiçeği (Yağlık)	907	1.695
Mısır (Dane)	2400	21.120
<b>YAĞLI TOHUMLAR TOP</b>	<b>3.307</b>	<b>22.815</b>
<b>SOĞANLI VEYUMRULU BİTKİLER</b>		
Patates (Diğer)	77	1.386
Tatlı Patates	12	170
Soğan (Kuru)	47	1.163
Sarmısak	10	91
<b>SOĞANLI VE YUMRULU BİTKİLER TOPLAM</b>	<b>146</b>	<b>2.810</b>
<b>YEM BİTKİLERİ</b>		
Mısır (Slajlık)	4.078	97.257
Mısır (Hasıl)	83	522
Korunga	60	456
Fiğ	6.899	22.310
Yonca (Kuru Ot)	1.651	24.470
<b>YAĞLI TOHUMLAR TOP</b>	<b>12.537</b>	<b>140.582</b>
<b>TARLA GENEL TOPLAM</b>	<b>79.071</b>	<b>408.653,7</b>
<b>KULLANILMAYAN ARAZİ</b>	<b>26.132</b>	
<b>NADAS</b>	<b>5.043</b>	
<b>GENEL TOPLAM</b>	<b>110.246</b>	

Özellikle Tarım ve Köyişleri Bakanlığımızın uyguladığı Destekleme politikalarıyla ilimizde yem Bitkileri üretimi artmış olup, toplam Tarla alanı içerisinde yem bitkileri üretim alanı % 12'ye ulaşmıştır.Bu da ideal sınırlar çerçevesindedir



<b>SEBZE</b>		
<b>AÇIKTA SEBZE YETİŞTİRİCİLİĞİ</b>		
Domates Sofralık	539,0	15.928
Biber Sivri-Çarliston	492,0	6.625
Karpuz	372,0	13.404
Fasulye Taze	267,0	3.384
Ispanak	174,0	2.075
Patlıcan	150,0	2.952
Domates Salçalık	120,0	4.920
Lahana Beyaz	106,0	3.659
Kabak Bal	103,0	2.908
Kabak Sakız	80,0	1.405
Soğan Taze	74,0	749
Biber Dolmalık	62,0	755
Göbek marul	58,0	857
Bakla Taze	58,0	753
Barbunya Taze fasulye	53,0	616
Bezelye taze	52,0	470
Pırasa	42,0	1.041
Hıyar Sofralık	28,0	885
<b>ÖRTÜALTI SEBZE YETİŞTİRİCİLİĞİ</b>		
Hıyar	64,6	6.736
Domates	15,5	1.346

<b>ÜRÜN ADI</b>	<b>EKİLEN ALAN (Ha)</b>	<b>ÜRETİM MİKTARI (Ton)</b>
<b>MEYVE</b>		
Fındık	8.715,7	13.742,6
Kiraz	1030,2	7.395,6
Ceviz	447,6	1507,3
Şeftali (Diğer)	436,4	2320,8
Erik (Tüm Çeşitler Dahil)	403,5	5456,7
Armut	314,2	4097,9
Elma Starking	263,8	2.551,6
Ayva	199,5	2.888,6
Elma Golden	188,1	1851,7
Elma Diğer	136,7	1.469,4
Çilek (Örtüaltı Dahil)	50,1	1.513,5
Üzüm (Sofralık)	22,4	2.336,3
Kivi	45,1	957,0
Zeytin	265,5	824,47



## 2.2.3 Hayvan Varlıkları

### 2.2.3.1 Kocaeli İli 2009 yılı Hayvan Mevcutları

İLÇE ADI	BÜYÜKBAŞ				KÜÇÜKBAŞ			TEK TIRNAKLI			KEDİ KÖPEK		ARI		
	SIĞIR		MANDA	TOPLAM	KOYUN	KEÇİ	TOPLAM	AT	KATIR	EŞEK	KÖPEK	KEDİ	İŞLETME SAYISI	KOLONİ SAYISI	
	1YAŞ <	1YAŞ >												MODERN	ESKİ
İZMİT	3862	7206	100	11268	600	200	800	346	0	0	3200	800	91	5260	450
GEBZE	1096	2878	0	3974	8600	2850	11450	67	0	0	250	0	75	2600	0
KANDIRA	7854	16800	546	25200	4412	688	5100	0	0	0	1300	40	40	3100	0
GÖLCÜK	373	1977	0	2350	280	20	300	70	0	5	500	0	101	10050	0
KARAMÜRSEL	696	1843	3	2542	3650	1840	5490	64	0	33	583	502	61	4250	0
KÖRFEZ	1143	4239	0	5382	2544	947	3491	33	3	13	427	24	26	2100	0
DERİNCE	1638	4262	0	5900	200	150	350	0	0	0	245	25	26	1950	50
BAŞISKELE	310	1790	0	2100	150	50	200	16	1	1	275	15	120	7803	35
KARTEPE	1231	2952	17	4200	459	38	497	479	0	0	650	450	95	5600	200
ÇAYIROVA	55	205	5	265	350	45	395	0	0	2	85	45	3	232	0
DARICA	184	461	0	645	533	77	610	2	0	0	57	35	13	395	0
DİLOVASI	229	1020	15	1264	789	33	822	10	1	2	106	35	6	350	0
<b>TOPLAM</b>	<b>18671</b>	<b>45633</b>	<b>686</b>	<b>65090</b>	<b>22567</b>	<b>6938</b>	<b>29505</b>	<b>1087</b>	<b>5</b>	<b>56</b>	<b>7678</b>	<b>1971</b>	<b>655</b>	<b>43.690</b>	<b>735</b>

**Kaynak:** T.C Kocaeli Tarım İl Müdürlüğü 2009 Yatırım, Hizmet ve Faaliyet Brifing Raporundan alınmıştır.

İlimizde kültür ırkı hayvan varlığımız da gelişmiş olup, 65.090 büyükbaş hayvan varlığımız içerisinde 46 bin baş kültür ırkı olup, diğerleri de kültür melezidir. Kanatlı sektöründe ise, ülke üretiminin %12 'si ilimizde gerçekleşmektedir.



## KOCAELİ İLİ 2009 YILI İLÇE BAZINDA TİCARİ KANATLI MEVCUTLARI

YERLEŞİM BİRİMİ ADI	TAVUK									HİNDİ			DİĞER
	YUMURTACI			BROİLER			DAMIZLIK			İŞLETME	KÜMES	KAPASİTE	
	İŞLETME	KÜMES	KAPASİTE	İŞLETME	KÜMES	KAPASİTE	İŞLETME	KÜMES	KAPASİTE				
İZMİT			0	52	68	1120000	4	24	181000			0	
GEBZE	1	9	175000	3	6	93000			0	4	12	45715	
KANDIRA	1	1	17000	181	192	2690000	1	4	32000	19	19	82122	
GÖLCÜK			0	1	1	15000			0			0	
KARAMÜRSEL			0	1	3	45000			0			0	
KÖRFEZ			0	7	8	236000			0	3	5	18928	
DERİNCE			0	11	16	435000			0	1	1	4955	
BAŞİSKELE	1	7	110000	38	47	514000			0			0	
KARTEPE	1	5	50000	17	20	231500			0			0	
ÇAYIROVA			0	0	0	0	1	13	48000			0	
DARICA			0	0	0	0			0			0	
DİLOVASI			0	9	27	619000			0	1	2	23160	
<b>TOPLAM</b>	<b>4</b>	<b>22</b>	<b>352000</b>	<b>320</b>	<b>388</b>	<b>5998500</b>	<b>6</b>	<b>41</b>	<b>261000</b>	<b>28</b>	<b>39</b>	<b>174880</b>	



### KOCAELİ İLİ 2009 YILI İLÇE BAZINDA KÖY KANATLI MEVCUDU

İLÇE ADI	KANATLI TÜRLERİ					
	TAVUK	HİNDİ	ÖRDEK	KAZ	GÜVERCİN	DİĞER KÜMES HAYVANLARI
İZMİT	30000	3000	500	500	600	200
GEBZE	5377	189	163	151	170	127
KANDIRA	105711	1237	582	763	0	0
GÖLCÜK	4100	100	158	100	556	40
KARAMÜRSEL	7310	205	230	200	250	0
KÖRFEZ	27500	245	30	130	0	0
DERİNCE	10320	250	50	20	0	0
BAŞİSKELE	10000	50	200	20	50	10
KARTEPE	8300	0	50	0	750	0
ÇAYIROVA	2410	55	45	369	150	0
DARICA	0	0	0	0	0	0
DİLOVASI	1100	40	60	85	30	0
<b>TOPLAM</b>	<b>212128</b>	<b>5371</b>	<b>2068</b>	<b>2338</b>	<b>2556</b>	<b>377</b>

\* Et Tavukçuluğu (Broiler) Yılda 6 Dönem Halinde Yapılmakta Olup

Toplam Yıl İçerisindeki Üretim 35.991.000 Adettir.

\*\* İlde 1 Adet Kanatlı Kesimhanesi 9000 Adet/Saat Kapasiteli (Pak Tavuk) , 1 Adette Kuluçkahane mevcuttur.

\*\*\* Toplam Kümes Sayısı 490 olup , 6.786.380 Adetlik Kapasiteye Sahiptir.

\*\*\*\* Beyaz Et Üretiminin %10'u ilimizde gerçekleşmektedir.



### 2.2.3.3 SU ÜRÜNLERİ İŞLETMELERİ (KÜLTÜR BALIKÇILIĞI)

İlimizde 21 adet Su Ürünleri İşletmesi müracaatı bulunmakta olup bunlardan 12 adedi faal durumda, 1 adedi faal olmayıp 5 adedinin işletme faaliyeti iptal edilmiştir.

SIRA NO	İlçe	Belde/Köy	İşletme Adı	Üretim Kapasitesi		Durumu
				Proje Kapasitesi (Ton / Yıl )	Yavru Kapasitesi (Adet)	
1	Kartepe	Maşukiye	Mer-Su Alabalık	40	160.000	Faal
2	Kartepe	Maşukiye	Şelale Alabalık	7	-	Sel sebebiyle faal değil
3	Kartepe	Maşukiye	Pınar Alabalık	10	40.000	Faal
4	Kartepe	Maşukiye	Osman Durmuş Alabalık	7	20.000	Faal
5	Kartepe	Maşukiye	Cansu Alabalık	10	200.000	Faal
6	Kartepe	Maşukiye	Tayfun ÇİZENMIH	5	-	Faal
7	Kartepe	Maşukiye	Ali Osman Cömert	10	200.000	Faal
8	Kartepe	Maşukiye	Hakkı EJDEROĞLU	5	-	Faal
9	Kartepe	Balaban	Yahya KILIÇ Alabalık (Balaban Alabalık)			Proje iptal edildi
10	Kartepe	Kullar	Murat ÖRÇEN	10	-	İptal
11	İzmit	Akmeşe	Fikri KURAN	16	-	İptal
12	Gölcük	Saraylı	Kahvecioğlu Alabalık	10	-	İptal
13	Gölcük	Nüzhetiye	Enver Kılıç Alabalık	20	-	Faal
14	Karamürsel	Başdeğirmen	Başdeğirmen Alabalık	20	-	Faal
15	Kandıra	Pembekayalar	Alpa Su Ürünleri Ltd. Şti.	501	-	İptal
16	Körfez	Kalburcu	Yortan Alabalık	3		Faal
17	Kartepe	Maşukiye	Tetik Alabalık	2		Faal
18	Kartepe	Sultaniye	İkizler Alabalık	2		Faal
19	Dilovası	Tavşancıl	Sarıkaya	5		Proje Aşamasında
20	Kartepe	Suadiye	Kadir Şen	5		Proje Aşamasında
21	Kandıra	Bollu	Gülşen Sazan Yetiştiriciliği	5		Proje Aşamasında
<b>TOPLAM</b>				<b>134</b>	<b>620.000</b>	

Maşukiye Beldesinde faaliyet gösteren Alabalık İşletmeleri üretmiş oldukları balıkları kendi işletmelerinde bulunan lokanta, restoran ve Kartepe'de bulunan Otel ile yörede bulunan diğer tesislerde Kocaeli ve çevre illerden gelen turistlere sunarak turizmin sektörel gelişimine katkı sağlamaktadır.



## 2.3 KOCAELİ'İNDE GIDA VE DENETİM HİZMETLERİ

İl Müdürlüğümüz ve İlçe Müdürlüklerimiz tarafından, 5179 sayılı " Gıdaların Üretimi Tüketimi ve Denetlenmesine Dair Kanunun Değiştirilerek Kabulü hakkındaki Kanun " gereği, rutin denetimler ve izleme programları yapılmaktadır Valiliğimizce İzmit, Derince, Körfez, Gebze, Gölcük, Karamürsel, Kandıra, Kartepe, Başiskele ilçelerine denetim yetki devri yapılmıştır. Bu denetimlerde İl Merkezi ve diğer ilçelerde Gıda Mühendisi, Ziraat Mühendisi, Gıda Teknikeri, Veteriner Hekim ve Çevre Sağlık Teknisyeni olmak üzere toplam 76 personel görev yapmaktadır.

### ÜRETİM YERİ İŞLETME SAYISI

İLÇELER	İŞYERİ SAYILARI
BAŞISKELE	51
ÇAYIROVA	32
DARICA	45
DERİNCE	69
DİLOVASI	32
GEBZE	168
GÖLCÜK	80
İZMİT	202
KANDIRA	27
KARAMÜRSEL	53
KARTEPE	77
KÖRFEZ	57
TOPLAM	893



## GIDA MADDESİ SATIŞ ve TOPLU TÜKETİM İŞYERLERİ SAYISI

İLÇELER	İŞYERİ SAYILARI
BAŞISKELE	306
DERİNCE	661
GEBZE	1143
GÖLCÜK	688
İZMİT	3461
KANDIRA	418
KARAMÜRSEL	428
KARTEPE	355
KÖRFEZ	735
ÇAYIROVA	381
DARICA	764
DİLOVASI	183
TOPLAM	9523

## 2009 YILINDA ÜRETİM YERİ İLE SATIŞ VE TOPLU TÜKETİM YERLERİNDE YAPILAN DENETİM SAYILARI

	izmit	Gebze	Gölcük	Karamürsel	Derince	Körfez	Kandıra	Başiskele	Kartepe	Toplam
Üretim Yeri	244	202	193	106	116	148	68	82	62	1221
Satış ve Toplu Tüketim Yeri	467	273	1026	445	649	595	89	237	130	3911

Dilovası, Çayırova ve Darıca ilçelerinin denetim yetkisi 15.01.2010 tarihine kadar Gebze İlçesi tarafından yürütülmüştür



## GIDA MADDESİ VE GIDA İLE TEMASTA BULUNAN MADDE VE MATERYAL ÜRETEEN İŞ YERLERİ DAĞILIM TABLOSU

SEKTÖR ÜRETİM İZİNİ ALAN İŞYERİ SAYISI	ÇEŞİTLİ NEDENLERLE İPTAL EDİLEN ÜRETİM İZİNLERİ SAYISI 2008 YILINDA ÜRETİM İZİNİ ALAN İŞYERİ SAYISI
Süt ve Mamülleri	25
Et ve Mamülleri	29
Ekmek	242
Unlu Mamüller	308
Meyve-Sebze İşleme	15
Yaş Meyve-sebze	30
Bitkisel Yağ ve Margarin	3
Şeker ve Şekerli Mamüller	40
Alkollü İçkiler	1
Alkolsüz İçecekler	0
Su Ürünleri İşleme	2
Tasnif Dışı Gıdalar	37
Bal	3
Kuru Meyve	4
Tuz	0
Baharat	10
Ambalaj Malzemeleri	45
Yemek Fabrikaları	71
Aroma ve Katkı Maddeleri	5
Gıda Paketleme (Bakliyat, Çay vb.)	23
<b>TOPLAM</b>	<b>893</b>



## BAKANLIKÇA BELİRLENEN GIDALARDA İZLEME VE DENETİM ÇALIŞMALARI

İZLEME PROGRAMI ADI	NUMUNE SAYISI	OLUMLU	OLUMSUZ	İSTENEN ANALİZ
Gıda ve Bazı Tarım Ürünlerinde Radyoaktivite İzlenmesi Programı (Yumurta, Midye, Mısır)	17	17	-	Radyoaktivite
Süt ve Süt Ürünleri Denetim Programı (Beyaz Peynir)	24	24	-	Salmonella spp. S.aureus E.coli L.monocytogenes
Süt ve Süt Ürünleri Denetim Programı (Peynir, Tereyağı, Yoğurt, Ayran)	36	35	1	Bitkisel Yağ Aranması
Kanatlı Etlerin Denetim Programı	24	15	9	Aerobik Mezofilik Bakteri E.coli S.aureus Salmonella spp.
Kuru Meyve ve Kuru Meyve Ürünleri Denetim Programı	12	12	-	Aflatoksin
Bitkisel Yağlar ve Margarin Denetim Programı	24	22	-	Benzoik asit Sorbik Asit
İyotlu Tuz Denetim Programı	24	22	-	Potasyum İyodat
Alkolsüz İçecekler Denetim Programı (Elma Suyu İçeren Ürünlerde)	12	12	-	Patulin
Bebek Mamaları Denetim Programı	6	6	-	Kurşun
Şeker ve Şekerli Mamuller Denetim Programı	24	22	2	Boya Aranması
Bal Denetim Programı	14	13	1	C4 C13 Nem Sakkaroz Fruktoz-Glikoz Suda Çözünmeyen Kül Serbest Asitlik Elektrik İletkenliği Prolin Diastaz HMF Naftalin
Kuru Meyve ve Kuru Meyve Ürünleri Denetim Programı (Kuru Kayısıda SO2 Aranması)	20	8	-	SO2 Aranması
Kuru Meyve ve Kuru Meyve Ürünleri Denetim Programı (Fındık Ezmesi/Kremasında Aflatoksin Aranması)	12	12	-	Aflatoksin
Kuru Meyve ve Kuru Meyve Ürünleri Denetim Programı (Kuru İncirde Aflatoksin Aranması)	12	12	-	Aflatoksin
Kuru Meyve ve Kuru Meyve Ürünleri Denetim Programı (Yerfıstığında Aflatoksin Aranması)	12	12	-	Aflatoksin
Kuru Meyve ve Kuru Meyve Ürünleri Denetim Programı (Antepfıstığında Aflatoksin Aranması)	12	12	-	Aflatoksin
Kuru Meyve ve Kuru Meyve Ürünleri Denetim Programı (Helvada)	12	12	-	Aflatoksin



Aflatoksin Aranması)				
Kuru Meyve ve Kuru Meyve Ürünleri Denetim Programı (Kırmızı Toz veya Pul Biberde Aflatoksin Aranması)	12	6	-	Aflatoksin
Yemek ve Mezeler Denetim Programı (Mikrobiyolojik)	48	48	-	E.coli B.cereus S.aureus C.perfringens Salmonella spp.
Baharat Denetim Programı (Sudan Boyası Aranması)	12	11	-	Sudan Boyası
Baharat Denetim Programı (Para Red Boyası)	12	11	-	Para Red Boyası
Salamura Ürünler Denetim Programı (SO2 Aranması)	20	17	-	SO2 Aranması
Kuruyemişte Mikrobiyolojik Denetim Program	24	24	-	Aerobik Mezofilik Bakteri Salmonella spp. E.coli Küf
Bitkisel Ürünler Denetim Programı (Pestisit)	100	59	1	Pestisit
Zeytin İzleme Programı (Ağır Metal)	12	12	-	Demir Arsenik Civa
Ulusal Kalıntı İzleme Programı	116	116	-	İlaç Kalıntısı
Un-Ekmek-Ekmek Katkısında İzleme Programı	12	8	1	Potasyum Bromat Potasyum İyodat
Buğday Ununda İzleme Programı	4	4	-	Potasyum Bromat Potasyum İyodat
Ekmek Katkı Karışımı Denetim Programı	2	2	-	Benzoil Peroksit
<b>TOPLAM</b>	<b>677</b>	<b>590</b>	<b>15</b>	
<b>T.G.K.-Etiketleme Tebliğine Uygunluk Denetim Programı</b>	<b>840</b>	<b>833</b>	<b>-</b>	

### YEM KONTROL FAALİYETLERİ

KONTROL EDİLEN İŞLETMELER	İŞLETME SAYISI	KONTROL SAYISI	RUHSAT İPTALİ	GEÇERLİ RUHSAT	ALINAN NUMUNE SAYISI
Karma Yem Fabrikaları	1	2	-	1	2
Yemlik Prep. Fabrikaları	3	3	-	3	14
Bit.Kök. Yem Fabrikaları	5	0	-	5	0
Ev Hay. Yem Satış Bayii	34	6	-	34	-
Yem Bayii	216	73	4	212	33
<b>TOPLAM</b>	<b>259</b>	<b>78</b>	<b>4</b>	<b>255</b>	<b>47</b>



## TOHURLUK KONTROL FAALİYETLERİ

Tohumluk Üreticisi (Adet)	-
Tohumluk Bayii Sayısı (Adet)	41
Denetlenen Tohumluk Bayii Sayısı (Adet)	10
Alınan Tohumluk Numune Sayısı (Adet)	7

## SU ÜRÜNLERİ KORUMA VE KONTROL HİZMETLERİ

### SU ÜRÜNLERİ AVCILIK RUHSAT VE BELGELEME FAALİYETLERİ

Ruhsatlı Balıkçı Gemisi (adet)	: 533
Ruhsatı Yenilenen Balıkçı Gemisi (adet)	: 213
Ruhsatı Verilen Balıkçı Sayısı (adet)	: 811
Yeni Ruhsat Verilen Amatör Balıkçı (adet)	: 313
Ruhsatlı Amatör Balıkçı (adet)	: 4.550



## GIDA İTHALAT İŞLEMLERİ

SEKTÖR	HAZIRLANAN KONTROL BELGESİ (Adet)	FİİLİ İTHALAT SAYISI (Adet)
Gıda	564	6.815

## GIDA İHRACAT İŞLEMLERİ

SERTİFİKA ÇEŞİDİ	DÜZENLENEN İHRACAT SERTİFİKASI (Adet)
Kuru Gıda (Fındık)	924
Diğer (Et, Süt, Su Ürünleri)	2.496
<b>TOPLAM</b>	<b>3.420</b>

## YEM İTHALAT – İHRACAT FAALİYETLERİ (2009 YILI)

SEKTÖR	HAZIRLANAN KONTROL BELGESİ (Adet)	FİİLİ İTHALAT SAYISI (Adet)	DÜZENLENEN İHRACAT SERTİFİKASI (Adet)
Yem	84	1.240	11

Yemlik Madde olarak başlıca soya fasulyesi, yem katkısı, vitamin, soya küspesi ve mısır ithalatı yapılmıştır.



## 2.4 İLİMİZDE TARIMSAL FAALİYET GÖSTEREN KURULUŞLAR

### 2.4.1 İLİMİZİN MEVCUT TARIMSAL KOOPERATİF DURUMU

İLÇE	TÜRÜ	ADET	TOPLAM
İZMİT	Tarımsal Kalkınma	5	6
	Sulama	0	
	Su Ürünleri	1	
GEBZE	Tarımsal Kalkınma	2	4
	Sulama	0	
	Su Ürünleri	2	
DERİNCE	Tarımsal Kalkınma	4	5
	Sulama	1	
	Su Ürünleri	0	
KARAMÜRSEL	Tarımsal Kalkınma	10	12
	Sulama	0	
	Su Ürünleri	2	
KÖRFEZ	Tarımsal Kalkınma	2	4
	Sulama	0	
	Su Ürünleri	2	
KANDIRA	Tarımsal Kalkınma	14	16
	Sulama	0	
	Su Ürünleri	2	
GÖLCÜK	Tarımsal Kalkınma	9	10
	Sulama	0	
	Su Ürünleri	1	
KARTEPE	Tarımsal Kalkınma	9	10
	Sulama	1	
	Su Ürünleri	0	
DARICA	Tarımsal Kalkınma	0	1
	Sulama	0	
	Su Ürünleri	1	
ÇAYIROVA	Tarımsal Kalkınma	0	0
	Sulama	0	
	Su Ürünleri	0	
BAŞİSKELE	Tarımsal Kalkınma	7	6
	Sulama	0	
	Su Ürünleri	0	
DİLOVASI	Tarımsal Kalkınma	1	1
	Sulama	0	
	Su Ürünleri	0	
TOPLAM	Tarımsal Kalkınma	63	75
	Sulama	2	
	Su Ürünleri	10	



## İLİMİZDE 5200 SAYILI TARIMSAL ÜRETİCİ BİRLİKLERİ KANUNA GÖRE KURULAN ÜRETİCİ BİRLİKLERİ

BİRLİĞİN ADI	ÇALIŞMA KONUSU	ORTAK SAYISI
Kocaeli İli Süs Bitkileri Üreticileri Birliği	Süs Bitkileri	17
Kocaeli İli Süt Üreticileri Birliği	Süt	17
Kocaeli İli Kanatlı Hayvan Eti Üreticileri Birliği	Kanatlı Hayvan Eti	97
Gebze İlçesi Sebze Üreticileri Birliği	Sebze	31
Gebze İlçesi Bal Üreticileri Birliği	Bal	16
Kandıra İlçesi Süt Üreticileri Birliği	Süt	58
<b>TOPLAM</b>		<b>236</b>

## 4631 SAYILI HAYVAN ISLAHI KANUNUNA GÖRE KURULAN BİRLİKLER

BİRLİĞİN ADI	ÇALIŞMA KONUSU	ORTAK SAYISI
Kocaeli İli Damızlık Sığır Yetiştiricileri Birliği	Damızlık Sığır Yetiştiriciliği	1579
Kocaeli İli Arı Yetiştiricileri Birliği	Arıcılık	572
<b>TOPLAM</b>		<b>2.151</b>

## İLİMİZDE BULUNAN ZİRAİ İLAÇ BAYİ SAYISI

TİPİ	SAYISI (Adet)
Özel Bayiler ve Kooperatifler	28

## İLİMİZDE BULUNAN ZİRAİ ALET BAYİ SAYISI

TİPİ	SAYISI (Adet)
Özel Bayiler ve Kooperatifler	33



## İLİMİZDE FAALİYET GÖSTEREN ZİRAAT ODALARI

FAALİYET GÖSTERDİĞİ YER	ÜYE SAYISI
İZMİT ZİRAAT ODASI	3.637
DERİNCE ZİRAAT ODASI	337
GEBZE ZİRAAT ODASI	1.387
GÖLCÜK ZİRAAT ODASI	825
KANDIRA ZİRAAT ODASI	7.449
K.MÜRSEL ZİRAAT ODASI	2.368
KARTEPE ZİRAAT ODASI	273
KÖRFEZ ZİRAAT ODASI	627
<b>TOPLAM</b>	<b>16.903</b>

## KURULUŞLARA GÖRE KİMYEVİ GÜBRE BAYİLERİ

KOOPERATİF VE BİRLİKLER										TOPLAM
TKK	ÇUKOBİRLİK	ANTBİRLİK	TSE	PANKOBİRLİK	TRAKYABİRLİK	TARIŞBİRLİK	TARIŞINCİR	TARIŞÜZÜM	TARIŞZEYİN	
18	-	-	-	3	2	-	-	-	-	23

MEVCUT BAYİ SAYISI	KURULUŞLARIN BAYİLİK SAYISI																
	ÜRETİCİ KURULUŞLAR							DAĞITICI KURULUŞLAR							TOPLAM		
	BAGFAŞ	EGE	GÜBRET AŞ	İGSAŞ	TOROS	GEMLİK GÜBRE	BAŞKENT TARIM	ARABANLAR	AS ATILIM	ATTARLAR	BAŞAK İNŞAAT	ÇELİKAYLAR	DR.TARSA	NEOCHİM		HS LTD ŞTİ.	KORUMA TARIM
26	-	2	11	7	5	5	1	-	1	-	-	-	9	2	1	2	46



### III. STRATEJİK PLANLAMA SÜRECİ

#### 3.1. MEVCUT DURUM

##### 3.1.1 Organizasyon Şeması







### 3.1.2 Personel Durumu

TARIM VE KÖYİŞLERİ BAKANLIĞI KOCAELİ İL MÜDÜRLÜĞÜ İL MÜDÜRLÜĞÜ VE İLÇE MÜDÜRLÜKLERİ İTİBARIYLA PERSONEL DURUMU GENEL BÜTÇE																																				
BAKANLIK İL MÜDÜRLÜĞÜ	İL MÜDÜRÜ	İL MÜDÜR YRD.	ŞUBE MÜDÜRÜ	İLÇE MÜDÜRÜ	ZİRAAT MÜHENDİSİ	MAKİNE MÜHENDİSİ	GIDA MÜHENDİSİ	ÇEVRE MÜHENDİSİ	SU ÜRÜNLERİ MÜHENDİSİ	JEODEZİ VE FOTOGRAMETRİ MÜH. VETERİNER	TEKNIKER	TEKNİSYEN	SAĞLIK MEMEURU	VET.SAĞ. TEKN.	VET.SAĞ.TEK	EV EKONOMİSTİ	ŞEF	TÜTÜN MÜHENDİSİ	AYNIYAT SAYMANI	ARAŞTIRMACI	AMBAR MEMURU	MEMUR	UZMAN	SİVİL SAVUNMA UZMANI	TEK. YARDIMCISI	ŞOFÖR	KİMYA MÜHENDİSİ	V.H.K. İŞLETMENİ	HİZMETLİ	TOPLAM	GENEL BÜTÇE	D.S.S BÜTÇESİ	4/ C GEÇİCİ PERSONEL	4/ B SOZLEŞMELİ PERSONEL	GENEL TOPLAM	
İL MÜDÜRLÜĞÜ	1	2	4		20	1	4	1	2	1	9	5	10	1			2	2	1		1	7	1	1		2	1	3	3	85	33		15	9	142	
BAŞİSKELE					3		1			2	2				1						2					1		1	1	13					13	
ÇAYIROVA					1					1	1	1	1		1						2					1				9					9	
DARICA					1		1			1		2	1		1							3								10					10	
DERİNCE					1		1			2		1			2													1	8	1					9	
DİLOVASI					1		1			1	1		1									2				1			1	9					9	
GEBZE					4					2	3	2	2		1														1	15	2				17	
GÖLCÜK					2				1	2		1			1	1					1					1			10	2		3			15	
İZMİT					2		2			4	1	3	2		2							2				1			1	20					20	
KANDIRA					3				2	3		3			2														13	1					14	
KARAMÜRSEL				1	4					1	3	8		1								1							19	2		3			24	
KARTEPE					3					2				1								2							9						9	
KÖRFEZ					3					1	2		1		1											1		1	10			3			13	
TOPLAM	1	2	4	1	48	1	10	1	5	1	31	18	31	9	2	12	1	2	2	1	0	2	21	1	1	1	7	1	4	9	230	41	0	24	9	304



BAKANLIK İL MÜDÜRLÜĞÜ	İL MÜDÜRÜ	İL MÜDÜR YRD.	ŞUBE MÜDÜRÜ	ZİRAAT MÜHENDİSİ	MAKİNE MÜHENDİSİ	GIDA MÜHENDİSİ	ÇEVRE MÜHENDİSİ	SU ÜRÜNLERİ MÜHENDİSİ	JEODEZİ VE FOTOGRAMETRİ MÜH.	VETERİNER	TEKNİKER	TEKNİSYEN	SAĞLIK MEMURU	VET.SAĞ. TEKN.	VET.SAĞ.TEK	EV EKONOMİSTİ	ŞEF	TÜTÜN MÜHENDİSİ	AYNIYAT SAYMANI	ARAŞTIRMACI	AMBAR MEMURU	MEMUR	UZMAN	SİVİL SAVUNMA UZMANI	TEK. YARDIMCISI	ŞOFÖR	KİMYA MÜHENDİSİ	V.H.K. İŞLETMENİ	HİZMETLİ	TOPLAM	GENEL BÜTÇE	D.S.S BÜTÇESİ	4/ C GEÇİCİ PERSONEL	4/ B SÖZLEŞMELİ PERSONEL	GENEL TOPLAM
BİTKİ KORUMA ŞUBE MÜDÜRLÜĞÜ			6								1	2																	9					9	
PROJE İSTATİSTİK ŞUBE MÜDÜRLÜĞÜ			1	4				1			3	2					2												13					13	
HAYVAN SAĞLIĞI ŞUBE MÜDÜRLÜĞÜ										4																			4					4	
KONTROL ŞUBE MÜDÜRLÜĞÜ			1	3		4	1	1		4			1													1		16				1		17	
ÇİFTÇİ EĞİTİM YAY.ŞUBE MÜDÜRLÜĞÜ			1	4								2																	7					7	
DESTEKLEME ŞUBE MÜDÜRLÜĞÜ			1	3				1		1	1	1									1							9					9		
İDARİ VE MALİ İŞLER ŞUBE MÜDÜRLÜĞÜ	1	2			1							3				2		1	0	1	6	1	1		2		3	3	27	33		15	8	83	
<b>TOPLAM</b>	1	2	4	20	1	4	1	2	1	9	5	10	1	0	0	0	2	2	1	0	1	7	1	1	0	2	1	3	3	85	33		15	9	142



### 3.1.2.1 Personel Nitelikleri Analiz Formu

MÜDÜRLÜK İÇERİSİNDEKİ BİRİMLERİN ADLARI	PROJE ve İSTATİSTİK ŞB. MÜD.				BİTKİ KORUMA ŞB. MÜD.				HAYVAN SAĞLIĞI ŞB. MÜD.				ÇİFTÇİ EĞİTİM ve YAYIM ŞB. MÜD.				DESTEKLEME ŞB. MÜD.				KONTROL ŞB. MÜD.				İDARİ ve MALİ İŞLER ŞB. MÜD.				GENEL	
	Memur	İşçi	Geçici Personel	Toplam	Memur	İşçi	Geçici Personel	Toplam	Memur	İşçi	Geçici Personel	Toplam	Memur	İşçi	Geçici Personel	Toplam	Memur	İşçi	Geçici Personel	Toplam	Memur	İşçi	Geçici Personel	Toplam	Memur	İşçi	Geçici Personel	Toplam	GENEL TOPLAM	
<b>TOPLAM ÇALIŞAN SAYISI</b>																														
<b>Eğitim Seviyesi</b>																														
Doktora Yapan Sayısı																	1												1	
Yüksek Lisans Mezunu Sayısı					1		1														1						2		2	4
Üniversite Mezunu Sayısı	8			8	5		5	5			5	4			4	6				6	13				13	5		1	6	47
Ön Lisans Mezunu Sayısı	3			3	2	1	3				3			3	2					2						5			5	16
Lise Mezunu Sayısı	1		1	2	1		1	1			1	1			1					1	1	1		3	6	12	6	24	32	
İlköğretim Mezunu Sayısı							1	1			1	1					1			1		1		1	5	16	6	27	31	
Yabancı Dil Bilen Sayısı					1		1														1			1					2	
Bilgisayar Kullanmayı Bilen Sayısı	12			12	9	1	10	6			6	8			8	9				9	15	1		16	17	7	2	26	87	
<b>Müdürlükteki Tecrübe</b>																														
0-2 Yıl	2		1	3	1		1	2	2			2	1			1	3			3	3		1	4	8	2	10	20	35	
2-5 Yıl	2			2				2			2	1			1	1				1	7			7	4	1	3	8	21	
5-10 Yıl	5			5	4	1	5	1	1		1	2			2	1				1	3	1		4	2	17		19	37	
10 Yıldan Fazla	3			3	4		4	1			2	4			5	4				4	2	1		3	9	14		23	44	



### 3.1.3 Varlık Analizi

#### 3.1.3.1 Varlık Analizi ( Araçlar)

##### ARAÇ DURUMU

ARAÇ GÖREV YERİ	OTO	JEEP	PİKAP	MİNİBÜS	KAMYON	TOPLAM
MERKEZ	2	1	1	1		5
MERKEZ ATÖLYE	1				2	3
DERİNCE	1					1
GEBZE	2		1			3
GÖLCÜK	2					2
KANDIRA	5		1			6
KARAMÜRSEL	1		1			2
KÖRFEZ	2					2
İZMİT	1					1
BAŞİSKELE	1		1			2
TOPLAM	18	1	5	1	2	27

Şoför kadrosunun yetersiz olması sebebiyle var olan araçlar, İl ve İlçe Müdürlüklerimizdeki teknik personel tarafından kullanılmakta, ayrıca İl Özel İdaresi ve Genel Bütçe kaynakları kullanılarak kiralık şoförlü araç temini yoluna gidilerek hizmetler yürütülmeye çalışılmakta, ancak yeterli olmamaktadır.

Ayrıca, Merkez atölyemizde

ARAÇ GÖREV YERİ	TRAKTÖR	SİLAJ MAKİNESİ	PÜLVERİZATÖR
KULLAR FİDANLIK	3	11	11



### 3.1.3.2 Varlık Analizi ( Bina Varlığı)

#### BİNA VARLIĞI

	HİZMET BİNASI	LOJMAN	HÜKÜMET KONAĞI
MERKEZ	3 Katlı 2.504 m2	5 katlı 2 adet,	20 daire
KULLAR FİDANLIK	175 m2		6 oda
KULLAR ATÖLYE	355 m2		2 oda
KULLAR AMBAR	310 m2		1 oda
KULLAR AMBAR	515 m2	Hayvan Barınağı	1 oda
KULLAR GARAJ	350 m2	Kapalı garaj	1 oda
BAŞİSKELE	prefabrik		3 oda
ÇAYIROVA			3 oda
DARICA			5 oda
DERİNCE			4 oda
DİLOVASI			4 oda
GEBZE			12 adet oda
GÖLCÜK			7 oda
İZMİT	İl Kontrol Lab. Zemin Kat		9 oda
KANDIRA	2 katlı 303 m2		
KARAMÜRSEL	3 daire, 660 m2		
KARTEPE			3 oda
KÖRFEZ			8 adet oda



### 3.1.3.3 Varlık Analizi ( Arsa- Arazi)

#### VARLIK ANALİZİ FORMU (ARSA-ARAZİ)

MAHALLE	ADA NO	PARSEL	MİKTAR (m2)	HİSSE ORANI	KULLANIM AMACI	MEVCUT DURUMU İLE İLGİLİ AÇIKLAMA
Kullar	0	1447	50.000	1/1	Kavak Fidanlığı	Kullanılıyor
Kullar	0	1448	33.250	1/1	İdare Binası	Betonarme - 1 Kat
Kullar	0	4535	8.566	1/1	İdare Binası / Lojman	Betonarme - Zemin+2 Kat, / Betonarme - 5 Kat Çift Daire
Sarimeşe	0	2623	80.022	1/1	Tarla	Jokey Klübü
Sarimeşe	0	2626	80.902	1/1	Tarla	Jokey Klübü
Kandıra / Gürgendüzü	65	62	1.105	1/1	Vet. Suni Tohumlama Lab.	



## 3.2 PAYDAŞ ANALİZİ

- 1- KOCAELİ VALİLİĞİ
- 2- İL ÖZEL İDARESİ
- 3- BÜYÜKŞEHİR BELEDİYESİ
- 4- İLÇE VE BELDE BELEDİYELERİ
- 5- BASIN YAYIN KURULUŞLARI
- 6- DEFTERDARLIK
- 7- TAPU- KADASTRO MÜDÜRLÜĞÜ
- 8- TAPU SİCİL MÜDÜRLÜĞÜ
- 9- DEVLET SU İŞLERİ MÜDÜRLÜĞÜ
- 10- İL SAĞLIK MÜDÜRLÜĞÜ
- 11- İL ÇEVRE VE ORMAN MÜDÜRLÜĞÜ
- 12- İL KONTROL LABARATUVAR MÜDÜRLÜĞÜ
- 13- METEOROLOJİ MÜDÜRLÜĞÜ
- 14- MİLLİ EMLAK MÜDÜRLÜĞÜ
- 15- ODALAR
- 16- MUHTARLIKLAR
- 17- ZİRAAT ODALARI
- 18- ÜRETİCİ BİRLİKLERİ
- 19- TARIM KREDİ KOOPERATİFLERİ
- 20- TARIMSAL AMAÇLI KOOPERATİFLER(Kalkınma, Sulama, Su ürünleri)
- 21-TÜRKİYE JOKEY KULÜBÜ
- 22-ZİRAAT MÜHENDİSLERİ ODASI KOCAELİ TEMSİLCİLİĞİ
- 23-TARIM İLÇE MÜDÜRLÜKLERİ
- 24-İL MÜDÜRLÜĞÜNDE ŞUBE MÜDÜRLÜKLERİ



### 3.3 ÖZ DEĞERLENDİRME (SWOT ANALİZİ)

	GÜÇLÜ YANLAR	ZAYIF YANLAR	FIRSATLAR	TEHDİTLER
<b>Personele İlişkin</b>		Personel Sayısının eksik olması		Mevcut Personelin iş yükünün artmasından dolayı işlerin aksamasına neden olması
	Bilgisayar kullanan personel sayısının yeterli sayıda olması	Bilgisayarların teknik olarak yetersiz olması	Teknolojinin yakından takip edilebilmesi	
	Genç ve tecrübeli personel sayılarının dengeli olması	Motivasyon eksiliğinden dolayı emeklilik zamanı gelenlerin emekli olması	Tecrübe aktarımı, genç personelin enerjisini kullanması	Tecrübeli personelin emekliliği durumunda personel takviyesinin olmaması
	Mesleki tecrübenin yüksek olması		Mesleki tecrübenin olumlu şekilde değerlendirilmesi	Bilişim ve teknolojiye adaptasyonun zor olması
		Lisans düzeyde eğitimin az olması		Görev dağılımında tecrübenin öne çıkmaması
		Mesleki Tecrübenin olumlu şekilde değerlendirilememesi	Stratejik Plan çalışması sonunda bu durumun değiştirilebilecek olması	
		İhtiyaç duyulan kadrolara yeterli eleman olmaması		Kamu hizmetlerinin yeterince yerine getirilmemesi
		Özlük haklarının yetersizliği		İş verimi düşüklüğüne neden olması
		İl Müdürlüğümüzde sözleşmeli avukat yada hukuk müşaviri bulunmaması		Mahkemede il Müdürlüğümüzün yeterince savunulmaması



	<b>GÜÇLÜ YANLAR</b>	<b>ZAYIF YANLAR</b>	<b>FIRSATLAR</b>	<b>TEHDİTLER</b>
<b>Varlıklara İlişkin</b>	Hizmet binalarının müstakil olması	Faaliyet binasının fiziksel olarak yetersiz olması; şehir merkezine uzak olmasından dolayı ulaşımın zor olması	Ek bina yapma fırsatının bulunması	İş verimi düşüklüğüne neden olması
		Müdürlüğe ait sosyal tesisin bulunmaması	Kullar fidanlığının bu amaç için kullanılabilmesi	Personelin iş performansının düşüyor olması
		Hizmet araçlarının yetersiz olması		Hizmetlerin yeteri kadar verilememesi
	Bilgi İşlem teknik altyapısının yeterli olması	Bilgisayar eğitime ve seminere ihtiyaç duyulması, bilgisayar donanım eksikliği olması		Kullanım amaçları dışında Kullanılması
	Uygulama arazilerinin mevcut olması	Arazilerin kullanılmasında mevzuatların engel oluşturması		Uygulama arazilerinin etkin olarak kullanılmaması
	Toprak analiz laboratuvarının bulunması		Bölgedeki çiftçilerimize hizmet verebilme imkanının yakalanması	İş yoğunluğu artacağından dolayı personel sayısının yetersiz hale gelebilecek olması
	<b>GÜÇLÜ YANLAR</b>	<b>ZAYIF YANLAR</b>	<b>FIRSATLAR</b>	<b>TEHDİTLER</b>
<b>Gelir- Gidere İlişkin</b>		İÖİ bütçesinden yeteri kadar ödeneğin Müdürlüğümüze aktarılmaması		Köylüye ve çiftçiye verilen hizmetin aksaması
		Aktarılan ödenek kullanılırken siyasilerin projelere müdahil olması		Projeler amacının değiştirilmesi



	<b>GÜÇLÜ YANLAR</b>	<b>ZAYIF YANLAR</b>	<b>FIRSATLAR</b>	<b>TEHDİTLER</b>
<b>Faaliyetlere göre</b>	Müdürlüğümüz bünyesinde basın enformasyon biriminin bulunması		Yazılı ve görsel basın kullanılarak yapılan faaliyetleri tanıtma imkanının bulunması,	Yapılan faaliyetlerin toplum tarafından bilinmemesi
	Kurumumuzun , vatandaşın en rahat girip çıkabildiği, sorununu anlatabildiği ve çare bulduğu kurum olması		Basın aracılığıyla anlatılamayan faaliyetlerin vatandaşlar ile iletişim yoluyla duyurulması	
	Çiççi kayıt sisteminin bulunması	Tarım sayımının yapılmaması	Uygun Projeler üretebilme imkanının bulunması	
	Tarımsal Desteklerle ilgili veri tabanının bulunması		Tarımsal desteklemelerle stratejik ürünlere yönlendirebilme imkanının olması	
	<b>GÜÇLÜ YANLAR</b>	<b>ZAYIF YANLAR</b>	<b>FIRSATLAR</b>	<b>TEHDİTLER</b>
<b>Faaliyetlere göre</b>	Gıda denetimlerinin Kurumumuza verilmesi	Bu alanda çalışacak personel sayısının yetersiz olması	Türk toplumunun ilgilendiren gıda hizmetlerinden dolayı Kurumun tanınmasına neden olması	
	Tarımsal Girdilerin denetimini yapılması		Kaliteli girdilerin sağlanması	İş yükünü artırması
	Su ürünleri potansiyelinin yüksek olması	Personel ve ekipman yetersizliğinin olması	Bu alana ödenek ayrılabilir olması	
	İç ve dış karantina işlemlerinin yapılması	Personel sayısının yetersiz olması		Çevresel kirlilik oluşmasına neden olması



	Organik tarım faaliyetlerinin yapıyor olması	Kocaeli'nin sanayi şehri olması	Temiz su ve gıdaya ulaşım fırsatının yaratılacak olması	Tarımda kullanılan ilaç ve gübre gibi girdilerin bilinçsiz kullanımı sonucu oluşan çevre kirliliği
	Kurumumuzun, gıda ile ilgili yasayı uygulayan müdürlük olması	AB Mevzuatına uyum için personelin yabancı dil eğitiminin yetersiz olması		Personeldeki yabancı dil eğitimini yetersizliği yanlış uygulama yapmaya neden olabilir.
	<b>GÜÇLÜ YANLAR</b>	<b>ZAYIF YANLAR</b>	<b>FIRSATLAR</b>	<b>TEHDİTLER</b>
<b>Bulduğu sınırlara göre</b>		Tarım arazilerinin Yüzölçümünün çok küçük ve arazinin parçalı olması	Yeni projeler ile arazi toplulaştırılması imkanının bulunması, ekonomik değeri yüksek tarımsal ürünler yetiştirilebilecek olması	Büyük ölçekli projelerin uygulanamaması, arazilerin parçalı olması, tarım arazilerinin tarım dışına çıkması
	Sanayi şehri olmasına rağmen tarımla uğraşan çifti sayısının yüksek olması	Kocaeli'nin sanayi kenti olması	Tarımsal sanayinin gelişmesine olanak sağlanması	Nitelikli tarım alanlarının sanayiye ayrılması ve sanayiden dolayı çevre kirliliğinin oluşması
	Limanların varlığı ve ulaşım kolaylığının bulunması İstanbul gibi büyük bir pazara yakın olması		Ürünlerin pazarlanmasında ve denetimlerin yapılmasında kolaylık sağlanması	
	Su ürünleri potansiyelinin yüksek olması	Su ürünleri kontrol teknelerinin ve su ürünleri hallerinin mevzuat açısından yetersiz olması	Su ürünleri üretim miktarının artırılabilecek olması	su ürünleri üretiminin çevre kirliliğine neden olması



	<b>GÜÇLÜ YANLAR</b>	<b>ZAYIF YANLAR</b>	<b>FIRSATLAR</b>	<b>TEHDİTLER</b>
<b>Yasalar ve Ülkemizin Durumu dikkate alınarak</b>				
		Optimum işletme büyüklüğünün olmaması	AB uyum yasaları sonucunda bununu gerçekleştirilebilecek olması	Birim alandan yeteri miktarda ürün alınamaması, bu durum AB uyum sürecinde sıkıntı yaratacak olması
		AB uyum süreci çalışmaları süreci çalışmaları hakkında İl Müdürlüklerine bilgi akışının olmaması	Bilgi akışı olması halinde, yapılacak işlemlerin planlı ve projeli olarak sağlanabilecek olması	Yapılabilecek işlerin çok sıkışık zamanda olması
	AB sürecinde tarıma büyük önem verilmesi	Mevzuat çalışmaları kapsamında personelin motivasyonunun sağlanamaması	Kaliteli ve sağlıklı ürün üretimi sağlanacak olması	
		Arazi parçalanmasının önüne geçilememesi	AB müzakere süreci ile bu durumun değiştirilebilecek olması	AB müzakere sürecinde zorluklarla karşılaşılacak olması



## IV. STRATEJİK PLANLAMA

### 4.1 STRATEJİK AMAÇLAR

- Sürdürülebilirlik ilkesi çerçevesinde kaliteye dayalı üretim artışı ile gıda güvenliği ve gıda güvencesinin sağlanması,
- Üreticilerin gelir düzeyinin yükseltilmesi ve istikrarının sağlanması, üretim maliyetlerini azaltıcı ve teknolojik gelişimi hızlandırıcı tedbirlerin uygulamaya konulması yoluyla üreticilerin rekabet düzeylerinin yükseltilmesi,
- Tarımsal pazarlama altyapısının iyileştirilmesi ve üreticilerin pazara erişim düzeylerinin artırılması, tarım-sanayi entegrasyonunun geliştirilmesi, işleme sanayinin rekabet edebilirliğini artırıcı nitelikte uygun ve kaliteli ham maddenin temin edilmesi ile tüketici tercihlerinin karşılanması amacıyla yönelik tedbirlerin alınması,
- Üreticilerin katılımını ve sorumluluğunu esas alan ve doğrudan üreticilere finansman sağlayan yaklaşıma dayalı kırsal kalkınma projelerinin oluşturulması ve söz konusu projelerin kırsal yaşam şartlarını iyileştirecek biçimde uygulanması,
- Kamudan bağımsız bir yapıda üreticilere, üretimden pazarlamaya kadar olan safhalarda hizmet vermek üzere; kar amacı gütmeyen Tarımsal Üretici Birliklerinin kurulması ve geliştirilmesi ile tarımsal nitelikli diğer üretici örgütlerinin geliştirilmesi, söz konusu örgütlerde denetimin özerkleştirilmesi

**Stratejik Yaklaşımımız, Gıda güvenliğinin oluşmasında önleyici çalışmaların gerçekleşmesini sağlamak için tarım üreticilerinin yapılarını ve üretimlerini güçlendirmek, böylece bir yandan AB sürecinde üreticilerimizin rekabet gücünü artırırken diğer yandan tüketicilerin sağlığını korumak' tır.**



## 4.2 MİSYON

### MİSYONUMUZ;

- DOĞAL KAYNAKLARIN KORUNMASI VE GELİŞTİRİLMES
- TARIMSAL YAPIDA DEĞİŞME VE GELİŞMELER
- BİTKİ YETİŞTİRİCİLİĞİ, BİTKİ KORUMA VE ÇEVRE SAĞLIĞI
- HAYVAN, SU ÜRÜNLERİ YETİŞTİRİCİLİĞİ VE SAĞLIĞI
- GIDA GÜVENLİĞİ
- ÜRETİM VE PAZARLAMA POLİTİKALARI
- TARIMSAL GİRDİ VE DESTEKLEMELER
- KIRSAL KALKINMA POLİTİKALARI
- TARIMSAL ÖĞRETİM - EĞİTİM VE ARGE
- TARIMSAL ÖRGÜTLER VE ÖRGÜTLENME
- ULUSLARARASI TARIMSAL İLİŞKİLER VE AB' YE UYUM SAĞLAYAN BİR KURUM

## 4.3 VİZYON

*Tarımsal Alanlarını Verimli Kullanan ve Avrupa Birliği Normlarına Hazır , Güvenilir Bir Üretim Şehri...*



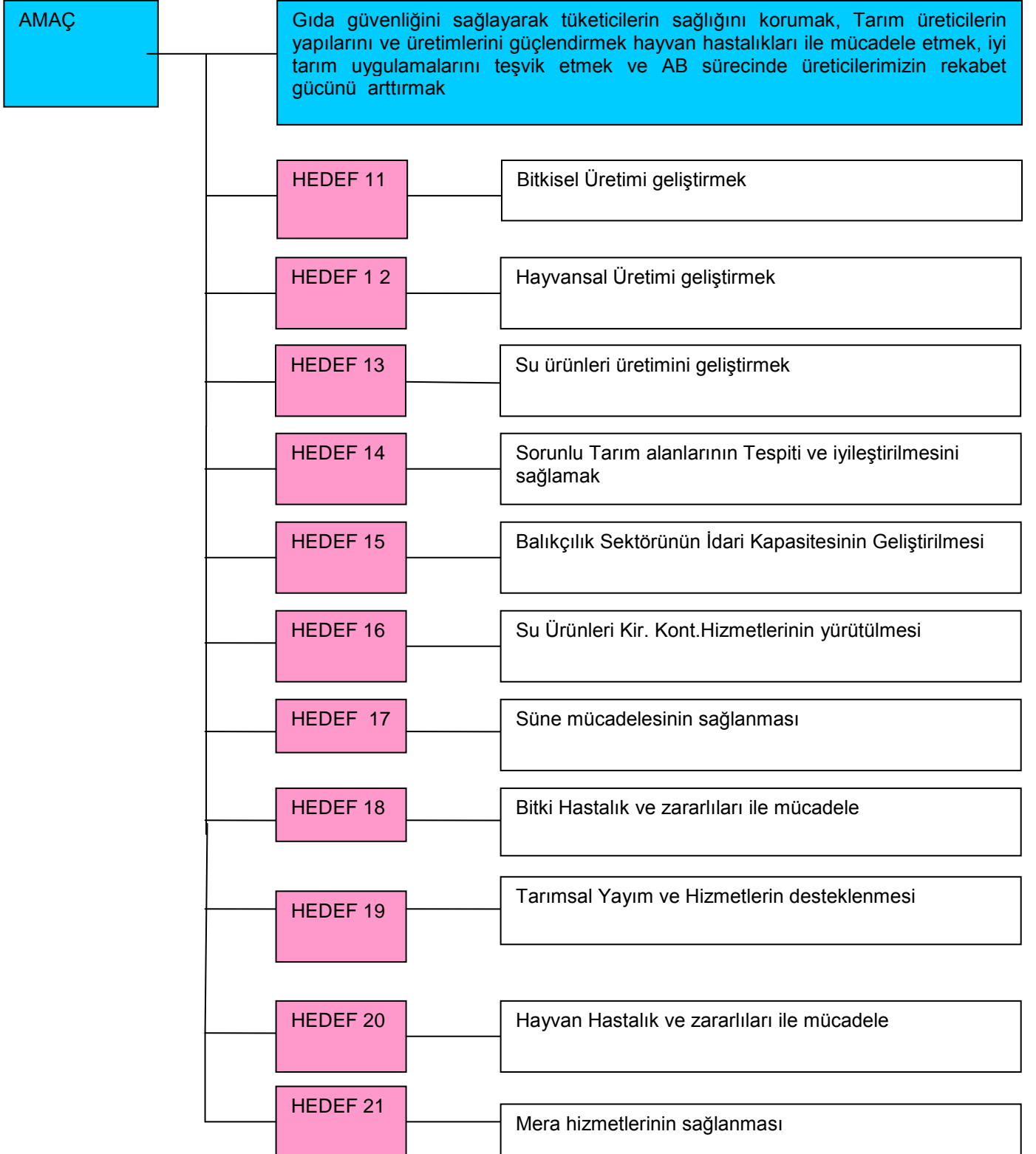
## V. STRATEJİK HEDEFLER

### 5.1 İL ÖZEL İDARESİ KAYNAKLI HEDEFLER

AMAÇ	
	Gıda güvenliğini sağlayarak tüketicilerin sağlığını korumak, Tarım üreticilerin yapılarını ve üretimlerini güçlendirmek hayvan hastalıkları ile mücadele etmek, iyi tarım uygulamalarını teşvik etmek ve AB sürecinde üreticilerimizin rekabet gücünü arttırmak
HEDEF 1	Örgütlenmemiş çiftçi bırakmamak amacıyla 2014 yılı sonuna kadar her yıl en az bir tarımsal Birlik veya Kooperatifin üretimlerinin desteklenmesi için damızlık sığır yetiştiriciliği, meyve yetiştiriciliği, meyve yetiştiriciliği , yüksek tünel kalıp sera yapım projeleri uygulamaya koyulacaktır.
HEDEF 2	Her yıl en az 2000 SMS göndererek çiftçilere Çalışmalarında destek olmak üzere hizmet verilecektir.
HEDEF 3	Hayvan hastalıkları ile mücadele edilerek her yıl hayvan sayısı% 10 arttırılacaktır.
HEDEF 4	2014 yılına kadar tarladan ve çiftliklerden sofraya uzanan kalite ve hijyen zinciri oluşturulacaktır.
HEDEF 5	2012 Yılına kadar Bir adet Organize Tarımsal Ürün Pazarlama Bölgesi oluşturulacaktır.
HEDEF 6	2014 yılına kadar bir adet Organize tarımsal üretim sitesi kurulacaktır.
HEDEF 7	Gıda hijyen zincirini tamamlamak için tam teşekküllü gıda laboratuvarı 2014 yılı sonuna kadar yapılacaktır.
HEDEF 8	2010 yılı sonuna kadar üretilen tarımsal ürünleri zararlı böceklerden eradike edilmesi için zirai fümigasyon deposu yapılacaktır.
HEDEF 9	2014 yılı sonuna kadar Tarla ve yem bitkileri ile sera sebzeçiliğini arttırmak için, seleksiyon ve hibrit tohumlar teşvik edilerek desteklenecektir.
HEDEF 10	Su ürünleri üretiminin gelişmesine yönelik projeler uygulamak



## 5.2 GENEL BÜTÇE KAYNAKLI HEDEFLER





## VI. MALİYET TABLOLARI

		ÖDENEK ( İL ÖZEL İDARESİ KAYNAKLI )					TOPLAM KAYNAK İHTİYACI (TL)
		2010	2011	2012	2013	2014	
AMAÇ	GIDA GÜVENLİĞİNİ SAĞLAYARAK TÜKETİCİLERİN SAĞLIĞINI KORUMAK, TARIM ÜRETİCİLERİNİN YAPILARINI VE ÜRETİMLERİNİ GÜÇLANDİRMEK, HAYVAN HASTALIKLARI İLE MÜCADELE ETMEK, İYİ TARIM UYGULAMALARINI TEŞVİK ETMEK VE AB SÜRECİNDE ÜRETİCİLERİMİZİN REKABET GÜCÜNÜ ARTTIRMAK	962.000,00	1.207.000,00	1.597.000,00	2.012.000,00	1.827.000,00	7.605.000,00
	HEDEF 1 Örgütlenmemiş çiftçi bırakmamak amacıyla 2014 yılı sonuna kadar her yıl en az bir tarımsal birlik veya kooperatifin ve üretimlerinin desteklenmesi için damızlık sığır yetiştiriciliği, meyve yetiştiriciliği, yüksek kalıp sera yapım projeleri uygulamaya konulacaktır.	280.000,00	750.000,00	500.000,00	600.000,00	700.000,00	2.830.000,00
	HEDEF 2 Her yıl en az 2000 SMS göndererek çiftçilere çalışmalarında destek olmak üzere hizmet verilecektir.	2.000,00	2.000,00	2.000,00	2.000,00	2.000,00	10.000,00
	HEDEF 3 Hayvan hastalıkları ile mücadele edilerek her yıl hayvan sayısı % 10 arttırılacaktır.	60.000,00	70.000,00	80.000,00	90.000,00	100.000,00	400.000,00
	HEDEF 4 2014 yılına kadar tarladan ve çiftliklerden sofraya uzanan kalite ve hijyen zinciri oluşturulacaktır.	305.000,00	110.000,00	190.000,00	120.000,00	225.000,00	950.000,00
	HEDEF 5 2012 Yılına Kadar bir adet Organize Tarımsal Ürün Pazarlama bölgesi oluşturulacaktır.	120.000,00	150.000,00	150.000,00	0,00	0,00	420.000,00
	HEDEF 6 2014 Yılına kadar bir adet Organize Tarımsal Üretim Sitesi kurulacaktır.	0,00	0,00	400.000,00	450.000,00	0,00	850.000,00



TARIM HİZMETLERİ		ÖDENEK ( İL ÖZEL İDARESİ KAYNAKLI )					TOPLAM KAYNAK İHTİYACI (TL)	
		2010	2011	2012	2013	2014		
AMAÇ	GIDA GÜVENLİĞİNİ SAĞLAYARAK TÜKETİCİLERİN SAĞLIĞINI KORUMAK, TARIM ÜRETİCİLERİNİN YAPILARINI VE ÜRETİMLERİNİ GÜÇLENDİRMEK, HAYVAN HASTALIKLARI İLE MÜCADELE ETMEK, İYİ TARIM UYGULAMALARINI TEŞVİK ETMEK VE AB SÜRECİNDE ÜRETİCİLERİMİZİN REKABET GÜCÜNÜ ARTTIRMAK	962.000,00	1.207.000,00	1.597.000,00	2.012.000,00	1.827.000,00	7.605.000,00	
	HEDEF 7	Gıda hijyen zincirini tamamlamak için tam teşekküllü gıda laboratuvarı 2014 yılı sonuna kadar yapılacaktır.	0,00	0,00	100.000,00	500.000,00	500.000,00	1.100.000,00
	HEDEF 8	2010 yılı sonuna kadar üretilen Tarımsal ürünleri zararlı böceklerden eradike edilmesi için zirai fimigasyon deposu yapılacaktır.	115.000,00	0,00	0,00	0,00	0,00	115.000,00
	HEDEF 9	2014 yılı sonuna kadar Tarla ve bitkileri ile sera sebzeçiliğini arttırmak için, seleksiyon ve hibrit tohumlar teşvik edilerek desteklenecektir.	50.000,00	75.000,00	100.000,00	150.000,00	175.000,00	550.000,00
	HEDEF 10	Organik ve iyi tarım uygulamalarına destek için 2014 yılı sonuna kadar fidan ve tohum desteği verilecektir.	30.000,00	50.000,00	75.000,00	100.000,00	125.000,00	380.000,00



TARIM HİZMETLERİ		ÖDENEK (GENEL BÜTÇE KAYNAKLI)					TOPLAM KAYNAK İHTİYACI (TL)
SIRA NO	HEDEFLER	2010	2011	2012	2013	2014	
HEDEF 11	Bitkisel Üretimini geliřtirmek	120.000,00	130.100,00	139.200,00	154.000,00	170.000,00	713.300,00
HEDEF 12	Hayvansal Üretimi Geliřtirmek	56.000,00	56.000,00	60.000,00	66.000,00	73.000,00	311.000,00
HEDEF 13	Su Ürünleri Üretimini Geliřtirmek	17.000,00	20.500,00	23.000,00	25.300,00	28.000,00	113.800,00
HEDEF 14	Sorunlu Tarım Alanlarının Tespiti ve İyileřtirilmesini saęlamak	18.000,00	20.000,00	22.000,00	24.200,00	26.700,00	110.900,00
<b>TOPLAM</b>		<b>211.000,00</b>	<b>226.600,00</b>	<b>244.200,00</b>	<b>269.500,00</b>	<b>297.700,00</b>	<b>1.249.000,00</b>

\* Bütçe rakamları talep edilen program teklifleri olup Bakanlık tarafından bütçe imkanları nispetinde yeniden revize edilebilir.



TARIM HİZMETLERİ		ÖDENEK (GENEL BÜTÇE KAYNAKLI)					TOPLAM KAYNAK İHTİYACI (TL)
SIRA NO	HEDEFLER	2010	2011	2012	2013	2014	
HEDEF 15	Balıkçılık Sektörünün İdari Kapasitesinin Geliştirilmesi	3.750,00	****	****	****	****	****
HEDEF 16	Su Ürünleri Kir.Kont.Hizm.yürütülmesi	10.000,00	****	****	****	****	****
HEDEF 17	Süne mücadelesinin sağlanması	76.000,00	****	****	****	****	****
HEDEF 18	Bitki Hastalık ve zararlıları ile mücadele	28.000,00	****	****	****	****	****
HEDEF 20	Hayvan Hastalıkları ve zararlıları ile mücadele	155.000,00	****	****	****	****	****
HEDEF 21	Mera hizmetlerinin sağlanması	110.000,00	****	****	****	****	****
TOPLAM		388.250,00	****	****	****	****	****

\*\*\*\* Bütçe Miktarları Tarım ve Köyişleri Bakanlığı tarafından revize edilerek belirlenmektedir. 2010 yılı bütçe rakamları 2009 yılı rakamlarına endeksli olarak fikir vermesi amacı ile konmuştur.